
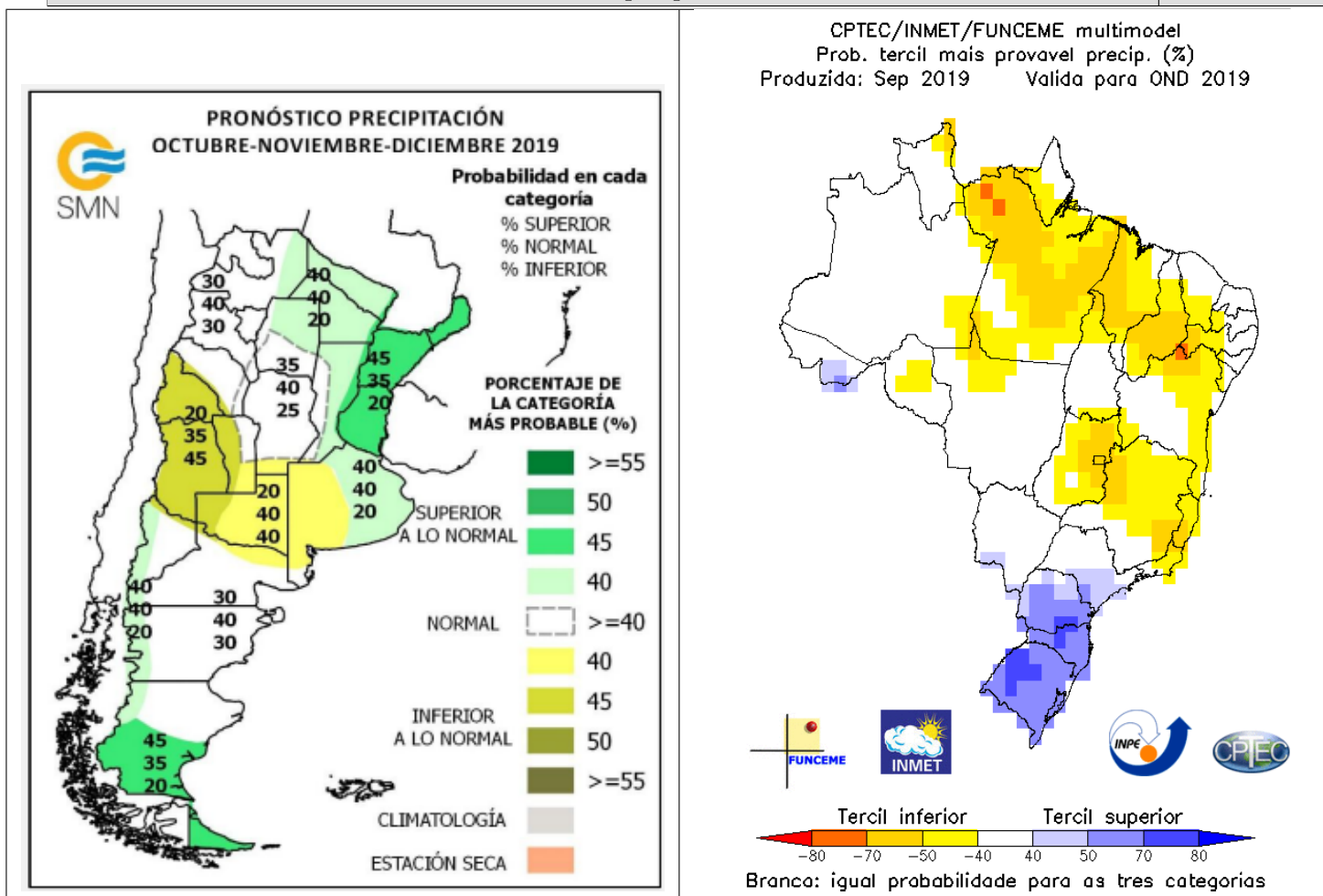
 <p>Ministerio del Interior, Obras públicas y Vivienda Presidencia de la Nación</p>	<p>Secretaría de Infraestructura y Política Hídrica Instituto Nacional del Agua</p>	 <p>INA SijAH Instituto Nacional del Agua Sistema de Información y Alerta Hídrica</p>
<p>Informe complementario Situación meteorológica e hidrológica</p>	<p>Cuenca del Plata</p>	<p>Fecha: 20/oct/2019</p>

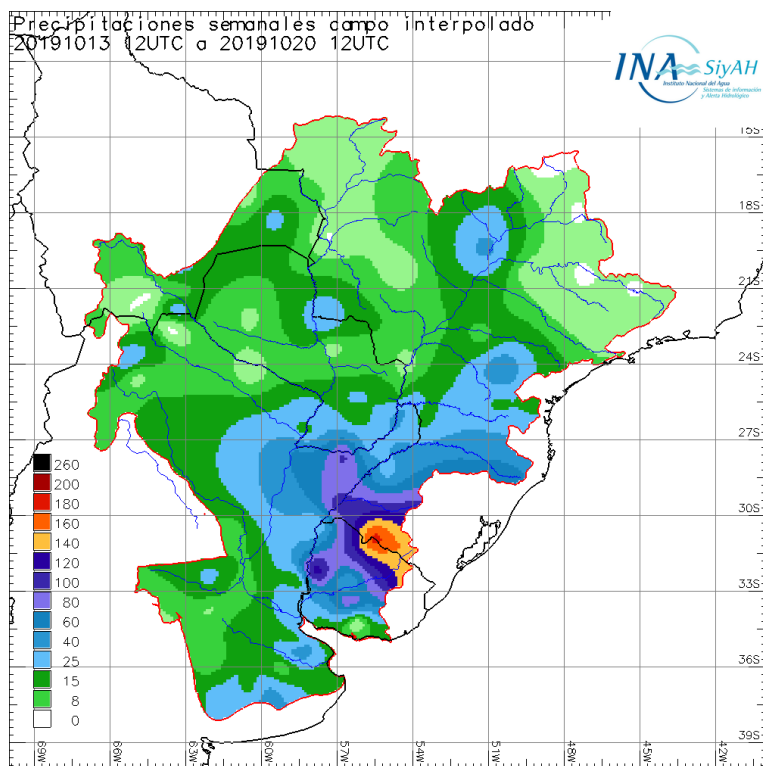
Marco Climático

<p>Escenario Climático (octubre-noviembre-diciembre)</p>	
<p>Próxima actualización : Reunión mensual de análisis de las perspectivas climáticas en SMN</p>	<p>25/oct/2019</p>



Situación Meteorológica

El Servicio Meteorológico Nacional mantiene diariamente la información referente a la perspectiva meteorológica en toda la cuenca. Según el pronóstico extendido, de actualización diaria, para la semana 21/oct al 27/oct se espera lluvias de montos acotados sobre el Litoral, mayormente concentradas sobre la Provincia de Misiones. Se interpreta que tampoco sobre la cuenca del río Iguazú o la del río Uruguay tendrían eventos significativos. Para la semana subsiguiente aumenta la expectativa de un repunte del río Iguazú y de la cuenca de aporte al tramo misionero-paraguayo del río Paraná. Se interpreta que también la alta cuenca del río Uruguay podría registrar lluvias importantes.



Precipitación acumulada semanal

Se destacan netamente los eventos sobre la cuenca media y baja del río Uruguay. Puntualmente se registraron montos de 170 mm

Situación Hidrológica

■ Río Iguazú:

Las lluvias acumularon entre 20 mm y 30 mm, sin eventos intensos. Los embalses emplazados en el tramo medio del río mantienen niveles inferiores a los normales operativos, pero sin disponer de capacidad significativa para atenuar los efectos de futuros eventos intensos. Las descargas de los mismos mantienen la regulación del caudal del río, que en Cataratas mantuvo su promedio de 600 m³/s, muy inferior a lo normal. Se mantendrá la atención ante las lluvias previstas.

■ Río Paraná desde Itaipú:

Sin grandes cambios en el patrón de distribución espacial de las lluvias ni en sus montos acumulados. El aporte de la parte regulada, la mitad norte de la alta cuenca, promedió en la semana unos 6.500 m³/s (7% de disminución). Los embalses de mayor capacidad mantienen niveles estables, con alguna capacidad de amortiguación ante futuras lluvias. El aporte de la cuenca no regulada, la mitad sur de la alta cuenca, promedió unos 1.500 m³/s (leve aumento, sin tendencia). El aporte total al embalse de Itaipú promedió 8.000 m³/s (7% de aumento). Se espera que continúe acotado. La descarga del embalse promedió 7.200 m³/s (6% menos). El nivel de embalse se ubica en 1,10 m por debajo de su nivel operativo normal, con cierta capacidad para la laminación de crecidas. El aporte al tramo paraguayo-argentino continuaría acotado en la próxima semana.

■ Confluencia Paraná-Iguazú:

La lectura de escala en Puerto Iguazú quedó oscilando próxima a 10,00 m. muy por debajo del nivel normal (promedio de octubre desde 1994 es 15,13 m). Un repunte en la próxima semana dependerá fuertemente del aporte del río Iguazú. No se espera una recuperación sensible en la próxima semana. El caudal en el Punto Trifinio promedió 9.500 m³/s (10% menos), manteniéndose por debajo de 11.000 m³/s.

■ Tramo misionero-paraguayo del Paraná:

Mejóro levemente el cuadro de lluvias, con acumulados que promediaron espacialmente unos 30 mm. El aporte en ruta continúa en valores muy acotados. El pronóstico meteorológico semanal indica que no se espera para la próxima semana una recuperación, pero sí para la semana subsiguiente. La cuenca de aporte a este tramo puede reaccionar rápidamente ante eventos intensos.

- **Tramo correntino-paraguayo del Paraná:**

Se destacan las lluvias sobre la cuenca de aporte directo al embalse de Yacyretá, con acumulados del orden de 70 mm, contrastando con el escenario de la semana anterior. El caudal entrante al embalse de Yacyretá promedió 9.500 m³/s (sin cambios), sin repuntar por ahora. En lo que va del mes promedia 9.810 m³/s (39 % por debajo del promedio de octubre desde 1994). La descarga promedió 9.500 m³/s (levemente menos). El nivel en Paso de la Patria quedó oscilando por debajo de los 2,00 m. De no recuperarse significativamente el aporte del río Iguazú continuaría en valores muy inferiores a lo normal.

- **Río Paraguay en Cuenca Superior:**

No persistió la mejora meteorológica y las lluvias fueron nuevamente escasas. Los niveles en las nacientes y Alto Pantanal se ubican próximos a los mínimos históricos, aún en leve descenso. En el Bajo Pantanal es fuerte el apartamiento respecto de los niveles normales. Se espera que en las próximas semanas se establezcan en niveles muy bajos.

- **Río Paraguay en Cuenca Media:**

Se registraron algunas lluvias de acotada intensidad. El aporte en ruta al tramo medio se mantiene muy reducido. En Bahía Negra, en la descarga del Pantanal, el nivel descendió 0,12 m en la semana. Se estima hoy una lectura 1,71 m, es decir 0,49 m por debajo del nivel medio de octubre desde 1994 y 2,39 m por debajo del nivel en igual fecha de 2018. No se espera un cambio de tendencia en el corto plazo. En Puerto Concepción se estima hoy un nivel de 2,07 m, en descenso a razón de 0,03 m por día. Se ubica en el orden de 0,82 m por debajo del nivel normal de octubre y 3,15 m por debajo del nivel en igual fecha de 2018. El pronóstico meteorológico supone que no se producirán repuntes significativos en el corto plazo, manteniéndose el fuerte apartamiento respecto de lo normal.

- **Río Paraguay en Cuenca Inferior:**

Mejóro levemente el cuadro de lluvias, con acumulados que en la semana promediaron espacialmente unos 30 mm. El caudal entrante al tramo inferior del río Paraguay registró una nueva disminución, esta vez del 8 %. Los niveles en todo el tramo inferior presentan un leve descenso aún. Los persistentemente bajos niveles registrados en el río Paraná mantienen la condición de aguas muy bajas en el tramo inferior del río Paraguay. El pronóstico meteorológico sigue indicando baja probabilidad de lluvias locales de importancia. En Puerto Pilcomayo se registra hoy un nivel de 1,73 m (0,23 m de descenso semanal), es decir 1,26 m por debajo del promedio mensual de octubre de los últimos 25 años y 3,92 m por debajo del nivel registrado en igual fecha de 2018. En el Puerto de Formosa el nivel retomó el descenso desde el 17/oct, registrando hoy 1,78 m, es decir 1,76 m por debajo del nivel mensual normal y 4,32 m por debajo del nivel de igual fecha de 2018. La bajante iniciada el 07/jun pasado es la más significativa de la historia, con -7,92 m en 136 días.

- **Confluencia Paraná-Paraguay:**

Se registró un nuevo descenso, esta vez del orden de 0,37 m, claramente en la franja de aguas bajas. Los promedios semanales fueron de 1,73 m en Corrientes y 1,82 m en Barranqueras. No se espera una recuperación significativa en el corto plazo.

- **Río Paraná en territorio argentino:**

Las lluvias afectaron mayormente a la cuenca chaqueño/correntina, sin eventos intensos. El caudal que ingresa al tramo se mantiene muy por debajo del promedio de octubre desde 1994. En Goya el nivel quedó oscilando próximo a 2,50 m. Con la tendencia esperada promediaría en octubre 2,20 m (1,59 m por debajo del promedio normal). En Santa Fe el nivel sigue oscilando por debajo de los 2,00 m. Con la tendencia esperada, en octubre promediaría 1,85 m (1,22 m por debajo del valor normal). En el próximo día martes 22/oct se actualizarán los pronósticos a 7 días y las tendencias a 14 días.

- **Delta del Río Paraná:**

Se destacan las lluvias sobre la mitad este del Delta, con acumulados de 30 mm de promedio espacial. El caudal entrante al Delta oscila en los 11.000 m³/s, muy inferior al promedio mensual de octubre desde 1994. En la cabecera del Delta los niveles registran niveles oscilantes, afectados por los efectos de la persistente crecida en el estuario entre los días 12/oct y 14/oct. Permanecen en la franja de aguas bajas, situación que continuaría en las próximas semanas. Los apartamientos con respecto a los promedios habituales hoy

son de -1,28 m en Diamante y -0,82 m en Ramallo. En Victoria el nivel mantiene un leve descenso. Se estima hoy una lectura de 2,41 m. En Rosario el nivel promediaría en octubre 1,80 m (1,04 m por debajo del nivel promedio mensual desde 1994). En Ramallo el nivel continuará en forma oscilante por debajo de 2,00 m. La evondici[on] prevaleciente en el estuario afect[ó] los niveles en el Delta inferior. En Villa Paranacito el nivel super[ó] fugazmente el nivel de desborde (2,30 m) el 15/oct, retornando rápidamente a los valores de oscilación normal. Se mantendrá la atención por nuevos repuntes de corto plazo.

■ **Río Gualeguay:**

Se mantuvo en disminución la actividad sobre la mitad norte de la cuenca. En el tramo medio hubo repunte sin desborde. En Puerto Ruíz el nivel quedó oscilando por debajo de los 2,00 m. condicionado por los niveles en el Delta. El monitoreo se realiza en conjunto con la Dirección General de Hidráulica de Entre Ríos. El último informe fue emitido el 02/oct y se presenta en la página web. El próximo informe será elaborado en la pr[ó]xima semana.

■ **Río Uruguay en su Alta Cuenca:**

Las lluvias acumularon entre 20 mm y 50 mm, mayormente sobre las nacientes del río. Los embalses emplazados en la alta cuenca mantienen cierta capacidad de atenuar eventos sobre las nacientes o el tramo medio de la alta cuenca. El aporte al tramo compartido con Brasil disminuyó a unos 600 m³/s de promedio semanal. Según el pronóstico meteorológico, podría registrarse repuntes a partir del 27/oct.

■ **Cuenca Media del Río Uruguay:**

En contraste con la semana anterior, se registraron lluvias de moderadas a intensas, destac[ándose] los eventos sobre la cuenca del afluente Quareim, con acumulados que puntualmente alcanzaron 160 mm. El aporte en ruta al tramo medio del río se estima hoy en el orden de 3.000 m³/s en leve aumento. El nivel en Paso de los Libres registró un descenso, compensando la recuperación de la semana anterior. Quedó oscilando por debajo de los 3,00 m, retornando a la franja de aguas bajas. Se espera un recuperación más estable en las próximas semanas.

■ **Cuenca Baja del Río Uruguay:**

Se mantiene el escenario húmedo sobre la parte uruguaya de la cuenca, con lluvias moderadas de variada intensidad. El aporte total al embalse de Salto Grande promedió en la última semana 3.700 m³/s (5% de aumento, sin tendencia definida por ahora). El nivel de embalse quedó oscilando en unos 2,00 m por debajo del nivel operativo normal. El tramo inferior se mantiene oscilando sin tendencia definida. En Concepción del Uruguay el nivel promediaría en octubre 2,20 m (unos 0,90 m por debajo del valor mensual desde 1994).

■ **Salado Santafesino:**

Sin lluvias sgnificativas. Se espera que los niveles en el tramo inferior se mantengan en leve descenso, apartándose de los respectivos de Alerta. La Dirección General de Servicios Técnicos Específicos, dependiente del Ministerio de Infraestructura y Transporte de la Provincia, se encuentra a cargo del monitoreo, manteniendo información sobre la evolución fluvial.

■ **Cuencas Bonaerenses:**

Se redujo la actividad, registrándose lluvias de muy variada intensidad y mayormente sobre la mitad este de la Provincia. No se esperan eventos significativos en la próxima semana. El marco climático, actualizado, permite esperar en lo que resta del año una recuperación ante eventuales cambios de escenario.

Se recomienda visitar la página web para observar los productos del monitoreo satelital

<https://alerta.ina.gob.ar/pub/mapa> (mapa)

<https://alerta.ina.gob.ar/pub/gui> (listado de servicios)

<https://alerta.ina.gob.ar/ina> (repositorio de mapas, gráficas e informes)

0.3.1. Referencias

Prefectura Naval Argentina	Comisión Técnica Mixta de Salto Grande
Servicio Meteorológico Nacional	Comisión Regional del Bermejo
Entidad Binacional Yacyretá	Ministerio de Infraestructura y Transporte de la Provincia de Santa Fe